

**«ГДЕ И КАК  
ЗИМУЮТ  
ЖИВОТНЫЕ?»**





Лисицы ближе к зиме обрастают густым подшерстком, хорошо сохраняющим тепло. Обычно лисицы бродят в любое время суток в поисках добычи. Их главная пища — мышевидные грызуны: мыши, полевки, водяные крысы.

Волки зимой ведут бродячую жизнь, выходя на поиски добычи в сумерки и по ночам, а днем прячутся в зарослях кустарника и по оврагам, постоянного убежища волки не имеют. Они охотятся на лисиц, енотовидных собак, копытных животных.

Олени на зиму перекочевывают из тундры в лесную зону, где они питаются главным образом ягелем в борах, травой, почками и ветвями ив, карликовых берез.



Лоси питаются преимущественно ветками древесных пород (осины, тополя, ивы, дуба, сосны, клена, березы и ольхи). В конце января — начале февраля лоси-самцы сбрасывают рога, ударяя ими по стволу дерева (весной рога снова отрастут).

Дикие кабаны ведут бродячий образ жизни. Летом их корм состоит из корневищ, клубней орехов, желудей. Они едят также дождевых червей, улиток, личинок насекомых, мышевидных грызунов. С наступлением зимы эта пища для кабанов становится недоступной. Нередко они вынуждены довольствоваться корой, ветками и побегами кустарников. Лесники разбрасывают ближе к звериным тропам подходящий для них корм в виде клубней картофеля и свеклы.



**Зимующие птицы:** домовые и полевые воробьи, голуби и галки, сороки, вороны, синицы, поползни, дятлы. Многие из зимующих птиц жмутся к человеческому жилью. Щеглы и другие мелкие птички кормятся на обочинах дорог, семенами лебеды, репейника, чертополоха. В садах, рощах поедают плоды ясеня, клена, рябины. Синицы освобождают леса и сады от насекомых-вредителей, зимующих в



различных укрытиях. Дятлы не могут прокормиться зимой одними насекомыми, они разбивают ели и сосны, добывая семена.

**Еж.** До наступления холодов еж утепляет свое логово, натаскивая в него побольше сухих листьев, травы и мха. Это убежище помещается где-нибудь в трухлявых пнях, среди корней или в углубленной почве под густым кустарником. Укладываясь спать на всю зиму, еж свертывается в клубок, превращаясь в колючий шар. Просыпаются ежи поздно, когда прекращаются заморозки.



**Хомяк** во время спячки пробуждается неоднократно и нуждается в подкреплении пищей, он делает с осени запасы кормов: овса, картофеля, гречихи, подсолнечника. Хотя летом он питается травами, семенами и корнями сельскохозяйственных растений, отчасти насекомыми.





Зимним сном спят еноты, барсуки. Енотовидные собаки. Осенью они становятся жирными, упитанными и хорошо переносят бескормицу в состоянии зимнего сна.

Бурые медведи устраивают берлоги в лесных буреломах и ямах. Белые медведи спят в снежных сугробах среди льдов Арктики.



Белка на зиму сменяет рыжий мех на серебристо-серый, который менее заметный на фоне снежного покрова. Белки не подвержены зимней спячке, но боятся холода и прячутся в дуплах. В сильные морозы белки не выходят из гнезда по нескольку дней и лежат в полудрёмном состоянии, свернувшись в клубок, укрывшись пушистым хвостом. Всю зиму белки кормятся маслянистыми кедровыми орехами, семенами лиственницы, ели или сосны.

Зайцы — тоже активны всю зиму. Их шерсть с осени белеет, за исключением черных кончиков ушей. В тайге у зайцев нет постоянного убежища. Днём они чутко спят, закопавшись в снежной ямке продолговатой формы. Зимой зайцы подгрызают в садах кору плодовых деревьев, а на огородах кочерыжки и остатки листьев от кочанов капусты.





Жуки и их личинки зимой спят в оцепенелом состоянии в различных укрытиях: одни под корой полусгнивших пней, другие — в трещинах стволов деревьев, третьи — в толще древесины.

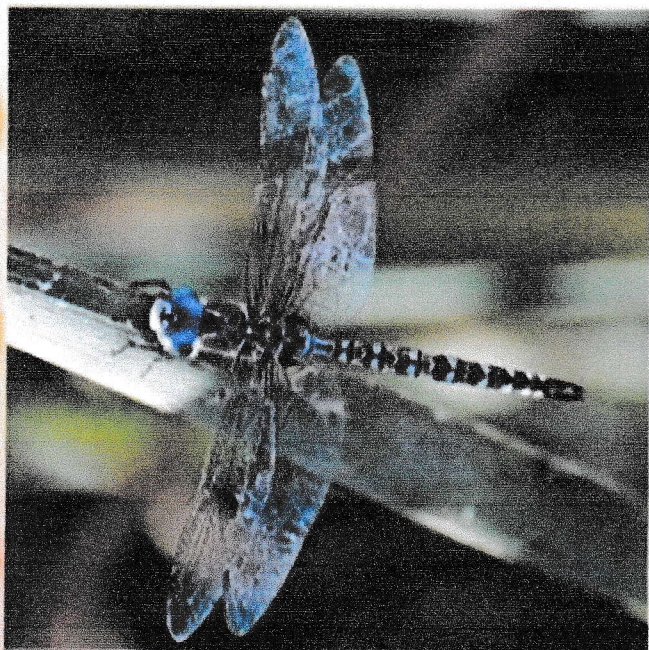
Стрекозы в отличие от майских жуков очень полезны. Они ловят мух, комаров, мошек и других насекомых, схватывая их на лету. К зиме большинство стрекоз погибают, предварительно отложив яйца в воду.

Рыбы, живущие в наших пресных водах, в большинстве своем впадают в глубокую зимнюю спячку, они уходят в глубокие слои воды и залегают в омуты и ямы на дне.

Зеленые лягушки и болотные черепахи уходят в воду и там зимуют, зарываясь в тину или ил. Травяные лягушки и тритоны забираются в мох или кучи опавших листьев, а также в хворост и между корнями трухлявых пней.

Ужи, гадюки по несколько особей вместе перепутываются своими телами в клубок и зимуют в опустевших норах грызунов.

Ящерицы забираются в трещины почвы или в щели между камнями и в скалах.





**Бабочки** (не считая перелётных видов) в своём большинстве умирают до наступления зимы. Но самки оставляют после себя кладки яиц, из которых развиваются гусеницы. Некоторые из них успевают летом превратиться в куколок, другие остаются зимовать в разных убежищах: кто прячется в землю, а кто – в паутинные гнёзда на ветках деревьев.

Однако среди взрослых бабочек есть зимующие, которые не умирают, а впадают в оцепенение. К ним относятся: крапивница, лимонница, траурница, многоцветница, дневной павлиний глаз. Эти бабочки поздней осенью забираются под опавшую листву, в трещины корней старых пней, под кору деревьев и в другие укромные места. Перезимовав, они покидают свои «убежища» и некоторое время летают, питаясь нектаром растений. Затем самки откладывают яйца и умирают, а новое поколение бабочек, развивающихся из яиц (через стадию гусениц), появляется во второй половине лета и летает до осени. На зиму бабочки этого поколения впадают в оцепенение, а весной ведут себя как бабочки предыдущего поколения.

